

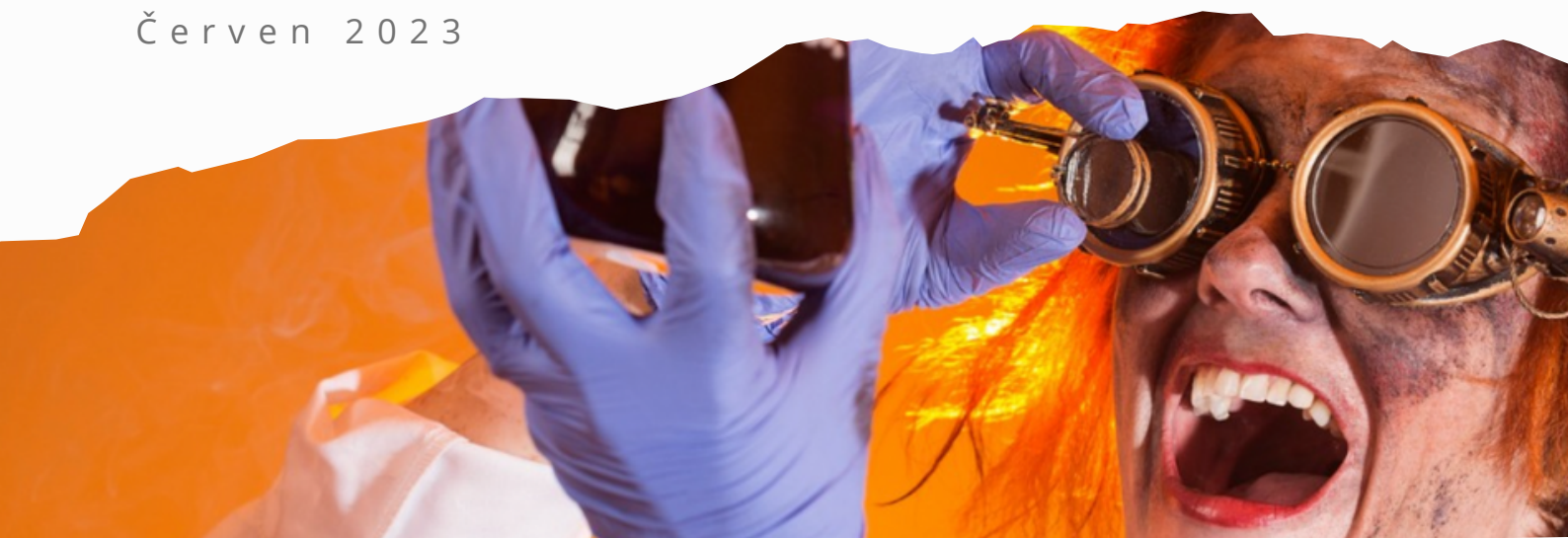


Café Evropa | REPORT

BLÁZNIVÁ A MLADÁ VĚDA V ČESKU – MÁME BÝT NA CO HRDÍ | DEN EVROPY

Eliška Prostřední

Červen 2023



EUROPEUM

Institut pro evropskou politiku EUROPEUM je neziskový, nepolitický a nezávislý think tank, který se zaměřuje na evropskou integraci a soudržnost. EUROPEUM přispívá k posilování demokracie, bezpečnosti, stability, svobody a solidarity napříč Evropou a aktivnímu vystupování České republiky v Evropské unii. EUROPEUM provádí původní výzkum, organizuje veřejné akce a vzdělávací aktivity a formuluje nové názory a doporučení ke zlepšení domácí a evropské politiky.

V rámci programu festivalu Den Evropy, který proběhl 5. května na Střeleckém ostrově, proběhla také speciální debata Café Evropa na téma Bláznivá a mladá věda v Česku - máme být na co hrdí.

První část debaty se věnovala oběma řečnicím a jejich oblasti zájmu. **Markéta Klíčová**, doktorandka v oboru nanotechnologií na Technické univerzitě v Liberci, nejprve hovořila o jejím momentálním výzkumu, který se týká nanovláken a z nich dělaných nanonáplastí. Tyto náplasti využívané v medicíně, konkrétně při operacích střev, zaznamenaly mezinárodní úspěch. Slovo si poté vzala **Adéla Chalupová**, jaderná inženýrka momentálně se připravující na pozici operátorky v jaderné elektrárně Temelín. Ta popsala svou přípravu na tuto pozici, která jí celkově zabere 2 roky, jelikož musí prokázat opravdu kompletní znalost dané elektrárny. Řeč přišla také na to, že kromě své kariéry v elektrárně se Adéla Chalupová zabývá i popularizací jaderné energie a vysvětlování jejího fungování veřejnosti, například skrze sociální sítě. Uvedla, že se snaží o to, aby si lidé uvědomili, že jaderná energie je něco, čeho se nemusí bát.

Co se týče právě popularizace vědy a techniky, tak Markéta Klíčová uvedla, že vnímá zodpovědnost směrem k neodborné veřejnosti České republiky. V tomto ohledu je podle ní důležité obznamovat veřejnost s tím, co se v jejím oboru děje, na čem právě pracuje a jak by mohly být výsledky jejího výzkumu v budoucnu prospěšné široké veřejnosti. Dále se debata posunula k negativům vědecké profese. Markéta Klíčová upozornila na to, že být vědcem může být kolikrát velmi psychicky náročné, jelikož podle jejích slov „za sebou na konci dne nemáte ten postavený dům nebo zasazené stromy“, ale může se stát, že vědci na něčem pracují celý život a pak se ukáže, že to není použitelné, což může být velmi frustrující. Na to přímo navázala Adéla Chalupová s poznámkou, že i v jejím odvětví

je to velmi podobné, snaží se to ovšem vnímat tak, že i drobnými krůčky se ve vědě někam posouváme.

V návaznosti na popularizaci vědy se řeč dostala i na pohled ostatních vědců na tuto činnost. Markéta Klíčová v této souvislosti uvedla svou negativní zkušenost, kdy byla při snaze popularizovat vědu kritizována, a to především ze strany starších kolegů. Někteří z nich totiž na popularizaci vědy nahlíží jako na něco, co zdržuje vědce od dělání reálné vědy. Adéla Chalupová osobně tuto nepřejícnost dramaticky nepocítila, což však podle jejích slov může být způsobeno tím, že se snaží soustředit spíše na pozitivní sdílení informací lidem, kteří o to mají zájem. Zároveň zdůraznila, že popularizaci vědy se věnuje vždy ve svém volném čase, tedy nad rámec své profese.

Vzhledem k tomu, že obě vědkyně mají zkušenost s působením v zahraničí, nabízelo se zmínit rozdíly mezi poměry v Česku a v zahraničí. Řečnice se shodly na tom, že v rámci jejich práce v zahraničí byli tamní výzkumníci daleko otevřenější mluvit o svých výzkumech a také ve výzkumných odvětvích bylo daleko více žen než u nás. K tématu zastoupení žen ve vědě Adéla Chalupová dodala, že například v jaderných elektrárnách je v současnosti 11 % žen a toto číslo pomalu vzrůstá. Byla by ovšem ráda, aby rostlo rychleji, a i proto se snaží tento obor popularizovat. Jako zajímavost ze zahraničí pak Markéta Klíčová zmínila, že zatímco ona je v českých laboratořích zvyklá dělat veškerou přípravu sama, na univerzitách v USA měla jako výzkumnice v laboratoři k dispozici několik laborantů, kteří jí pomohli s přípravou a ona se tak mohla více soustředit na samotný výzkum.

Markéta Klíčová následně otevřela důležité a palčivé téma odměňování doktorandů ve vědě. Jejich příjmy jsou velmi malé a nedostačující, což může být další důvod k tomu, že se do výzkumu studenti nehrnou. Finanční ohodnocení doktorandů je totiž udělováno formou stipendia, jež činí kolem 11 000 Kč měsíčně. Pokud tedy neobdrží nějaký grant či nemají jiný externí příjem, tak se jedná o

veškeré finance, které za svůj, často časově náročný, výzkum dostanou. Dále poukázala na další nevýhody sociálního systému, které na doktorandy dopadají. Zmínila například problematiku mateřské, na kterou by sama neměla nárok, jelikož stále pobírá pouze zmíněné stipendium. Podobně problematická by byla i případná žádost o hypotéku.

Na závěr debaty pak Adéla Chalupová dále rozvedla téma motivace žákyň a žáků na základních a středních školách k vědě. Obě vědkyně se shodly na tom, že je celkově velmi důležité již od útlého věku děti podporovat ve vědeckých disciplínách, přiblížit jim tato témata a utvrdit je v tom, že na to mají kapacitu.